



LIRE EN ENTIER LE GUIDE D'INSTALLATION AVANT D'INSTALLER LES VOLETS.



LES ARBRES DE RENVOI HORIZONTALS TAMCO SONT FABRIQUÉS AVEC DES COUSSINETS ET UNE TRINGLERIE NE NÉCESSITANT AUCUN ENTRETIEN.

MISE EN GARDE :

- Ne jamais utiliser de lubrifiants, tels que la graisse ou la silicone sur les volets de contrôle TAMCO. Les lubrifiants attirent les particules de poussière qui peuvent endommager les coussinets.
- Les coussinets des arbres de renvoi sans embouts de graissage ne nécessitent aucun graissage.
- Lorsque les arbres de renvoi sont installés dans des endroits où le taux d'humidité est élevé, ou lorsqu'il y a une grande quantité de poussière ou de saletés, il est recommandé de nettoyer la tringlerie et les systèmes de coussinets au moins une fois l'an. Cette opération peut être faite avec de l'air comprimé afin de déloger et d'enlever toute la poussière ou la saleté accumulées. Si cette solution n'élimine pas complètement toute la poussière sur les pièces, vous pouvez utiliser un nettoyeur à vapeur domestique. Assurez-vous ensuite de faire disparaître le reste de la saleté et des gouttelettes avec l'air comprimé.

RECOMMANDATIONS D'ENTREPOSAGE :

- Les arbres de renvoi doivent rester propres et au sec. Les entreposer à l'intérieur afin de les protéger contre la poussière, la saleté, la condensation, et les conditions climatiques.
- L'air doit être respirable et non contaminé.
- Ne pas empiler d'autres articles sur les boîtes des arbres de renvoi.

À VÉRIFIER AVANT L'INSTALLATION!

- ✓ Avant l'installation, vérifier si l'arbre de renvoi a subi des dommages lors de l'envoi.
- ✓ S'assurer que l'installation des sections du volet soit conforme au Guide d'installation des volets en aluminium TAMCO inclus dans la livraison.
- ✓ Les cornières d'attache du volet devraient être convenablement dimensionnées pour permettre au support latéral d'être fixé directement sur le cadre du volet.

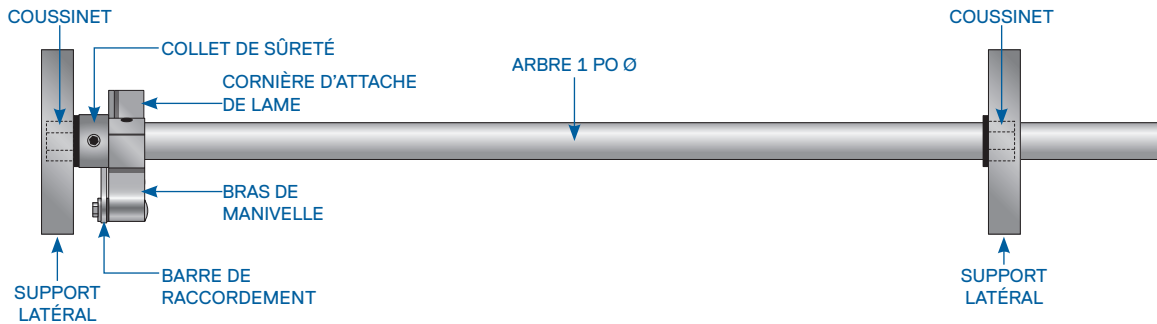
**FAIRE ATTENTION À VOS DOIGTS
LORSQU'ILS SONT PRÈS DES MÉCANISMES OU PIÈCES EN MOUVEMENT.**

**Notez que le contenu du site Web de TAMCO au www.tamcodampers.com
a préséance sur le contenu du catalogue et le remplace.**

APPELEZ LE SERVICE À LA CLIENTÈLE TAMCO POUR TOUTE
QUESTION CONCERNANT LES VOLETS OU ARBRES DE RENVOI TAMCO.

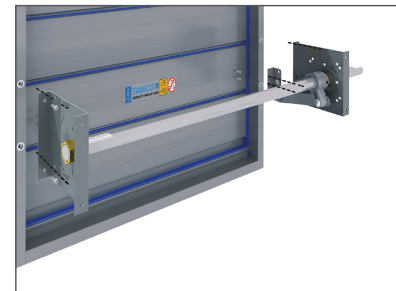
1 800 723-6805

NOTE La configuration de l'espace peut nécessiter que la tige de l'arbre de renvoi et l'assemblage du support latéral soient connectés avant l'installation du volet, et ce, à cause du manque d'espace nécessaire entre le cadre du volet et le conduit pour l'utilisation de l'outillage.



RECOMMANDATION

- Ne pas ajuster l'emplacement réglé en usine des bras de manivelle placés sur l'arbre de 1 po (25,4 mm) de diamètre et qui font partie de l'assemblage du support de pontage, car ils sont alignés de façon optimale pour être connectés aux boulons en « U » sur les lames du volet.



PROCÉDURE D'INSTALLATION ARBRE DE RENVOI – SECTION SIMPLE

1. L'arbre de renvoi est conçu pour être actionné par la gauche ou par la droite. (Le côté de l'entraînement doit être mentionné au moment de passer la commande.)
2. Placer les supports latéraux de l'arbre de renvoi de façon à ce que leurs trous soient alignés avec tous les trous préperforés dans le cadre du volet. (Tous les cadres des volets sont déjà préperforés pour assurer l'emplacement précis des supports.)
3. Attacher les supports latéraux aux cadres du volet en se servant des boulons de ¼ po (6,4 mm) fournis en usine. (Les boulons sont fixés aux supports latéraux lors de la livraison.)
4. Pour connecter la cornière d'attache à la lame maîtresse, desserrer d'abord les écrous hexagonaux du boulon en « U » situé sur le devant de la lame maîtresse. Il est important de s'assurer que le boulon en « U » ne tombe pas derrière la lame.
5. Glisser les deux trous de la cornière d'attache par-dessus le boulon en « U ».
6. Resserer les écrous hexagonaux sur le boulon en « U » en attachant fermement la cornière d'attache à la lame maîtresse.
7. Actionner le volet manuellement en tournant l'arbre de 1 po (25,4 mm) de diamètre pour s'assurer que les lames ferment de façon étanche.

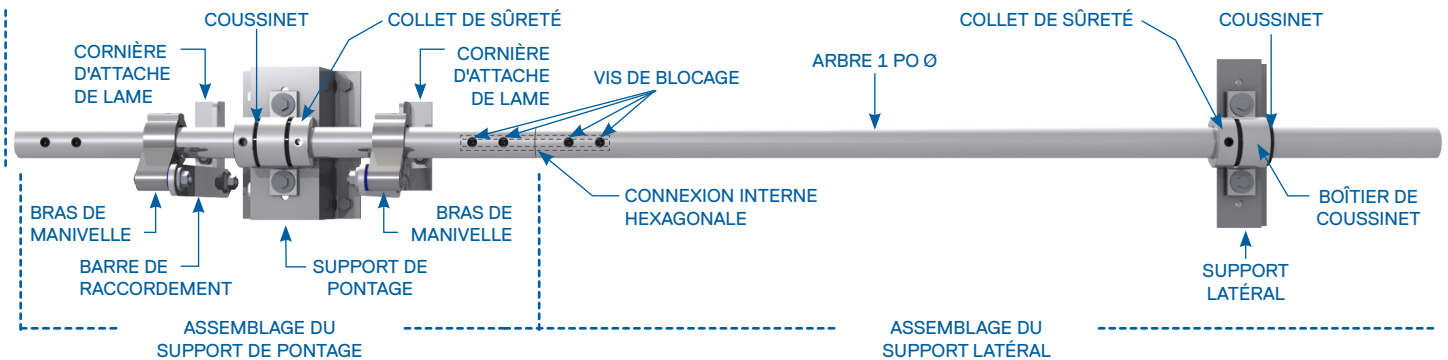


ARBRE À GAUCHE



ARBRE À DROITE

NOTE La configuration de l'espace peut nécessiter que la tige de l'arbre de renvoi et l'assemblage du support latéral soient connectés avant l'installation du volet, et ce, à cause du manque d'espace nécessaire entre le cadre du volet et le conduit pour l'utilisation de l'outillage.



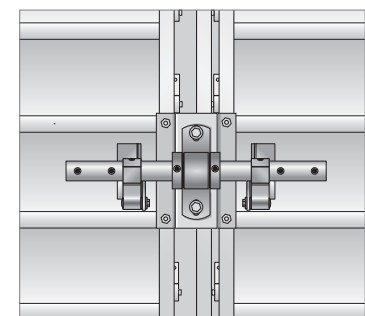
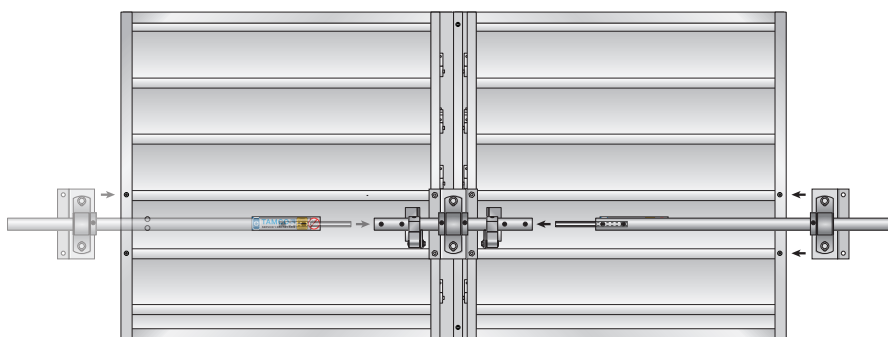
RECOMMANDATION

- Ne pas ajuster l'emplacement réglé en usine des bras de manivelle placés sur l'arbre de 1 po (25,4 mm) de diamètre et qui font partie de l'assemblage du support de pontage, car ils sont alignés de façon optimale pour être connectés aux boulons en « U » sur les lames du volet.



PROCÉDURE D'INSTALLATION ARBRE DE RENVOI – DEUX SECTIONS

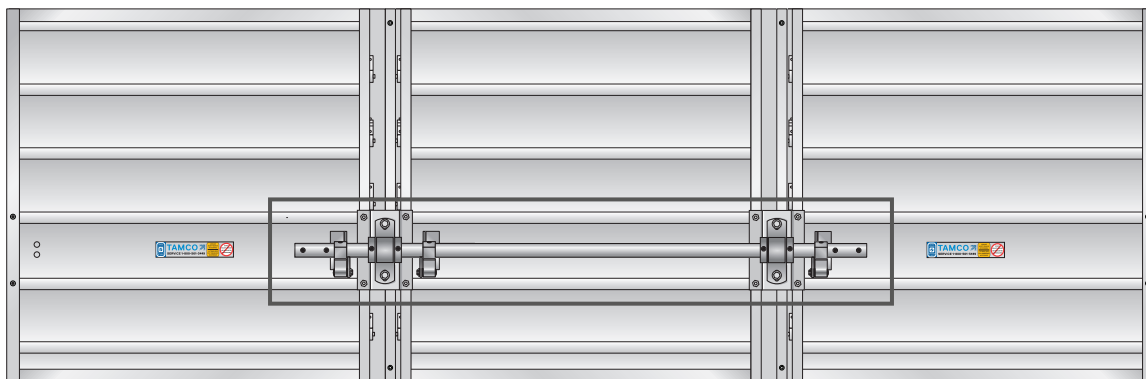
1. Installer l'assemblage du support de pontage simple sur le cadre du volet à l'endroit où les deux sections sont raccordées.
2. Placer le support de pontage de sorte que les trous s'alignent avec les quatre trous préperforés sur le cadre du volet. (Tous les cadres des volets sont déjà préperforés pour assurer l'emplacement adéquat des supports.)
3. Attacher le support de pontage au cadre du volet en se servant des boulons de ¼ po (6,4 mm) fournis en usine. (Les boulons sont fixés sur le côté du support lors de la livraison.)
4. Pour connecter les cornières d'attache aux lames maîtresses, desserrer et retirer les écrous hexagonaux des boulons en « U » situés sur le devant des deux lames maîtresses du volet. Il est important de s'assurer que les boulons en « U » ne tombent pas derrière les lames du volet.
5. Glisser les deux trous de chaque cornière d'attache par-dessus les boulons en « U » correspondants.
6. Resserrer les écrous hexagonaux sur les boulons en « U » en attachant fermement les cornières d'attache aux lames maîtresses.
7. Le montage de l'assemblage du support latéral peut être fait de sorte qu'un volet à deux (2) sections puisse être actionné par la gauche ou par la droite. (Description et aperçu ci-après de l'installation d'un volet actionné par la droite.)
8. L'arbre de 1 po (25,4 mm) de diamètre faisant partie de l'assemblage du support latéral est fourni avec une tige hexagonale interne servant à assurer le raccordement interne avec l'assemblage du support de pontage. Insérer la tige hexagonale à l'intérieur de l'arbre faisant partie de l'assemblage du support de pontage.
9. Placer le support latéral de sorte que les trous soient alignés avec les trous préperforés sur le côté droit du cadre du volet.
10. Attacher le support latéral en utilisant les boulons de ¼ po (6,4 mm) fournis en usine.
11. Serrer les vis de pression sur les deux parties de l'arbre, sécurisant ainsi le raccordement entre les deux assemblages de support.
12. Actionner le volet manuellement en tournant l'arbre de renvoi pour s'assurer que les lames ferment de façon étanche.



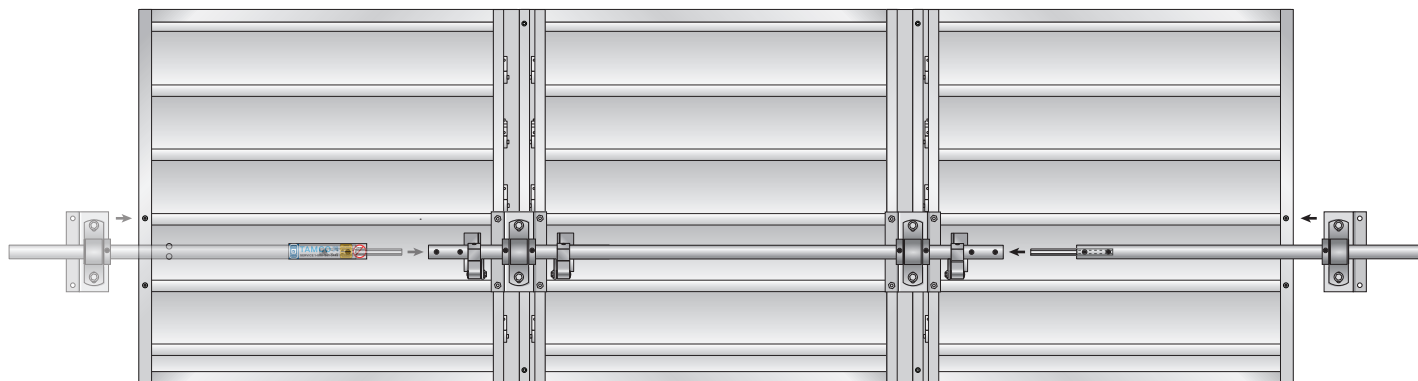
ASSEMBLAGE DU SUPPORT DE PONTAGE SIMPLE

PROCÉDURE D'INSTALLATION
ARBRE DE RENVOI – TROIS SECTIONS

1. Installer l'assemblage du support de pontage double sur les cadres du volet à l'endroit où les sections sont raccordées. Le double assemblage pour un volet de trois (3) sections comprend deux supports de pontage placés sur l'arbre de 1 po (25,4 mm) de diamètre.
2. Installer le support de gauche de façon à ce que les trous soient alignés avec les quatre trous préperforés dans le cadre du volet à l'endroit où les sections de gauche et du centre sont raccordées. Placer ensuite le support de droite afin que les trous soient alignés avec les quatre trous préperforés dans le cadre à l'endroit où les sections de droite et du centre sont raccordées. *(Tous les cadres des volets sont déjà préperforés pour assurer l'emplacement adéquat des supports.)*
3. Attacher les supports de pontage au cadre du volet en se servant des boulons de ¼ po (6,4 mm) fournis en usine. *(Les boulons sont fixés sur le côté des supports lors de la livraison.)*
4. Pour connecter les cornières d'attache aux lames maîtresses, desserrer et retirer les écrous hexagonaux des boulons en « U » situés sur le devant des trois lames maîtresses du volet. Il est important de s'assurer que les boulons en « U » ne tombent pas derrière les lames du volet.
5. Glisser les deux trous de chaque cornière d'attache par-dessus les boulons en « U » correspondants.
6. Resserer les écrous hexagonaux sur les boulons en « U » en attachant fermement les cornières d'attache aux lames maîtresses.
7. Le montage de l'assemblage du support latéral peut être fait de sorte qu'un volet à trois (3) sections puisse être actionné par la gauche ou par la droite. *(Description et aperçu ci-après de l'installation d'un volet actionné par la droite.)*
8. L'arbre de 1 po (25,4 mm) de diamètre faisant partie de l'assemblage du support latéral est fourni avec une tige hexagonale interne servant à assurer le raccordement interne avec l'assemblage du support de pontage. Insérer la tige hexagonale à l'intérieur de l'arbre faisant partie de l'assemblage du support de pontage.
9. Placer le support latéral de sorte que les trous soient alignés avec les trous préperforés sur le côté droit du cadre du volet.
10. Attacher le support latéral en utilisant les boulons de ¼ po (6,4 mm) fournis en usine.
11. Serrer les vis de pression sur les deux parties de l'arbre, sécurisant ainsi le raccordement entre les deux assemblages de support.
12. Actionner le volet manuellement en tournant l'arbre de renvoi pour s'assurer que les lames ferment de façon étanche.



ASSEMBLAGE DU SUPPORT DE PONTAGE DOUBLE



ARBRES DE RENVOI HORIZONTAUX

GUIDE D'INSTALLATION - FONCTIONNEMENT - ENTRETIEN



SPX ENGINEERED AIR MOVEMENT

80, rue Lorne
Smiths Falls (Ontario) K7A 5J7 Canada
1 800 723-6805
tamcodampers.com

FR-TA-IOM-JSH-24 | PUBLIÉ 01/2024
© 2024 SPX Engineered Air Movement | Tous droits réservés

En raison de l'innovation technologique, tous les produits sont susceptibles de modifications de conception et/ou de matériaux sans préavis.

SPX 
TECHNOLOGIES